

GALZER

MANUAL DE INSTRUÇÕES

FURADEIRA

COM BASE MAGNÉTICA N45-1

COM REVERSÃO



V. 2.0

Imagem meramente ilustrativa.



ESTE MANUAL CONTÉM INSTRUÇÕES DE INSTALAÇÃO, USO E CUIDADOS.



LEIA COM ATENÇÃO E UTILIZE SEMPRE OS EQUIPAMENTOS DE PROTEÇÃO INDIVIDUAL (EPIS).

GALZER.COM.BR

O
D
A
G
R
B
O

PELA PREFERÊNCIA!

Parabéns pelo seu novo produto **GALZER**!

Estamos muito felizes em tê-lo como nosso cliente e comprometidos em oferecer sempre os melhores produtos e serviços. Desenvolvemos este manual de instruções para que você possa operar seu produto com segurança e facilidade.

Na **GALZER**, sua satisfação e segurança são nossas prioridades. Por isso, recomendamos que você dedique um momento para ler atentamente todo o manual, especialmente as instruções de segurança, que são fundamentais para evitar acidentes durante o uso.

Nos empenhamos ao máximo para fornecer informações claras e precisas, complementadas por desenhos e fotografias que facilitam o entendimento.

Como estamos em constante aprimoramento, algumas atualizações podem não estar refletidas nesta edição. Caso tenha dúvidas sobre o conteúdo ou sobre o produto recebido, consulte a versão mais recente em nosso site ou entre em contato com o nosso suporte técnico.

SAC:



+55 (31) 9 9574-1521



+55 (31) 2567-8820

GALZER

TERMO DE GARANTIA

A Galzer garante ao Comprador/Usuário que seus equipamentos são fabricados sob rigoroso controle de qualidade, assegurando pleno funcionamento e características adequadas, desde que instalados, operados e mantidos de acordo com as instruções contidas no respectivo manual do produto.

A Galzer compromete-se a reparar ou substituir quaisquer partes ou componentes que, em condições normais de uso, apresentem falhas decorrentes de defeitos de material ou de fabricação durante o período de garantia estabelecido para cada modelo, assegurando também o cumprimento dos direitos previstos em lei para casos de vícios identificados após a compra, conforme os termos deste documento.

Período de Garantia

O equipamento possui **12 (doze) meses** de garantia, sendo:

- **3 (três) meses** de garantia legal; e
- **9 (nove) meses** de garantia contratual, aplicáveis exclusivamente à unidade principal do equipamento.

Este termo de garantia é válido a partir da data de emissão da nota fiscal de venda, emitida pela Galzer ou por um revendedor autorizado.

Guarde o comprovante de compra (Nota Fiscal ou Cupom Fiscal), pois ele será indispensável para a validação da garantia, quando necessário. Contamos com sua colaboração.

Garantia de Acessórios e Consumíveis

A cobertura de garantia para acessórios e consumíveis que acompanham o produto – tais como bicos, tochas, cabos, conectores e demais itens sujeitos a desgaste natural, restringe-se exclusivamente a defeitos de fabricação, não abrangendo desgastes naturais decorrentes de uso, regulagem inadequada, operação indevida ou falta de manutenção preventiva.

Cada modelo pode incluir acessórios distintos, e a disponibilidade desses itens não altera as condições de garantia estabelecidas neste documento.

Esta garantia não cobre:

- Equipamentos Galzer ou componentes que tenham sido alterados, modificados ou submetidos a uso incorreto.
- Danos resultantes de acidentes, transporte inadequado, condições climáticas adversas, instalação imprópria ou manutenção inadequada.
- Intervenções técnicas realizadas por pessoas não autorizadas ou não habilitadas pela Galzer.
- Utilização do equipamento fora das aplicações para as quais foi projetado e fabricado.

Despesas de transporte

Os custos de embalagem e transporte (ida e volta) dos equipamentos que necessitem de serviços técnicos prestados pela Galzer, quando tais serviços estiverem cobertos pela garantia, serão de responsabilidade da empresa.

Assistência Técnica

Caso seja necessário acionar a assistência técnica, nossa equipe especializada está à disposição para orientações e atendimento.

Clique no botão abaixo e fale diretamente com nosso suporte.

 **Assistência Técnica**



1. INFORMAÇÕES DE SEGURANÇA

Advertências Gerais

- Antes de iniciar a operação, verifique as condições da instalação elétrica, cabos, extensões e conexões.
- Não utilize o equipamento em ambientes com temperatura elevada. A faixa recomendada de operação é entre 10 °C e 40 °C.
- Não opere o equipamento caso existam componentes danificados, cabos rompidos ou peças soltas.
- Mantenha o equipamento fora do alcance de crianças e pessoas não autorizadas.
- Utilize sempre os Equipamentos de Proteção Individual (EPIs) adequados.
- Proteja o equipamento contra umidade, chuva e ambientes alagados.
- Não utilize o equipamento em ambientes com poeira condutiva ou gases corrosivos.
- Nunca utilize o equipamento em locais com materiais inflamáveis ou explosivos.

Segurança Operacional

- Utilize protetor auricular durante a operação para evitar danos auditivos causados por ruído excessivo.
- Nunca opere o equipamento com mãos, roupas ou luvas molhadas.
- Não toque nos cabos elétricos energizados.
- O campo eletromagnético gerado pelo equipamento pode causar interferência em marca-passos e dispositivos similares.
- Nunca transporte o equipamento pelos cabos elétricos.
- Utilize proteção respiratória adequada durante operações com geração de partículas.
- Utilize exaustão ou ventilação adequada para afastar fumos e partículas da área respiratória do operador.
- Mantenha visitantes afastados da área de trabalho.



ATENÇÃO

Leia atentamente todas as instruções antes de utilizar o equipamento. O cumprimento das orientações contidas neste manual garante maior segurança operacional, melhor desempenho e maior vida útil do produto.

2. DESCRIÇÃO DO EQUIPAMENTO

A Furadeira com Base Magnética N45-1 com Reversão possui sistema de fixação eletromagnética de alta aderência, projetado para operações de perfuração e rosqueamento em superfícies metálicas.

O equipamento conta com:

- Base magnética com força de atração de 18.000 N;
- Ajuste angular de até 60°;
- Ajuste longitudinal de 8 mm;
- Sistema de rotação reversível;
- Compatibilidade com brocas anulares e cone Morse;
- Sistema de lubrificação interna;
- Indicador luminoso de acionamento do eletroímã.

3. CARACTERÍSTICAS TÉCNICAS

Modelo	N45-1
Alimentação	AC 220 V – 50/60 Hz
Potência	1200 W
Rotação Variável	0 – 350 rpm
Curso Vertical	180 mm
Força Magnética	18.000 N
Peso Líquido	15 kg
Peso Bruto	23 kg
Dimensões da Base	204 × 102 × 62 mm

4. CAPACIDADE DE PERFURAÇÃO

FERRAMENTA	CAPACIDADE
Fresas Anulares	Ø 13 mm a Ø 45 mm
Brocas Cone Morse CM2	Ø 6,5 mm a Ø 23 mm
Redutor Cone Morse 2-1	Ø 5 mm a Ø 14 mm
Brocas Helicoidais	Ø 3 mm a Ø 16 mm

5. ORIENTAÇÕES SOBRE BROCAS ANULARES

As capacidades de perfuração especificadas são destinadas ao uso com brocas anulares, que proporcionam maior eficiência operacional, reduzindo o esforço do equipamento e o tempo de perfuração.

As brocas anulares removem apenas um anel de material, gerando um núcleo sólido residual.

Recomendações Importantes

- Utilize as brocas anulares com cuidado para evitar quebras.
- Não é recomendado utilizar brocas anulares em chapas tipo sanduíche.
- Em perfurações de tubos, recomenda-se não utilizar o pino piloto, evitando que o núcleo residual fique preso no interior do tubo.

6. INSTALAÇÃO E PREPARAÇÃO

Antes de Ligar o Equipamento

- Certifique-se de que a furadeira esteja desligada e desconectada da rede elétrica antes de instalar acessórios.
- Verifique se a superfície de fixação é completamente plana e livre de resíduos, irregularidades ou inclinações.
- O não cumprimento desta recomendação pode causar danos ao equipamento e caracterizar mau uso.



NOTA

O sistema de lubrificação automática deve ser utilizado somente quando a furadeira estiver em posição horizontal. Para operações em outras posições, utilize lubrificante em spray ou pasta.

7. INSTRUÇÕES DE OPERAÇÃO

Procedimento de Perfuração

1. Posicionamento

Posicione a furadeira magnética no local desejado para perfuração.

2. Instalação da Ferramenta

Instale a broca adequada conforme o tipo de operação.

3. Alimentação Elétrica

Conecte o plugue à rede elétrica.

4. Acionamento da Base Magnética

Acione o interruptor do eletroímã para fixar o equipamento à superfície metálica.

5. Ajuste de Posicionamento

Solte a manivela da base magnética e realize o ajuste preciso da posição do furo. Após o ajuste, aperte firmemente a manivela.

6. Operação

Ligue o motor da furadeira e ajuste a rotação adequada para a aplicação.

8. OPERAÇÃO DE ROSQUEAMENTO

O equipamento possui sistema de rotação reversível, permitindo operações de rosqueamento.

Recomendações

- Utilize lubrificação adequada durante o rosqueamento.
- Evite inversões bruscas no sentido de rotação.
- Não altere rapidamente o sentido de perfuração para evitar danos mecânicos.

9. MANUTENÇÃO

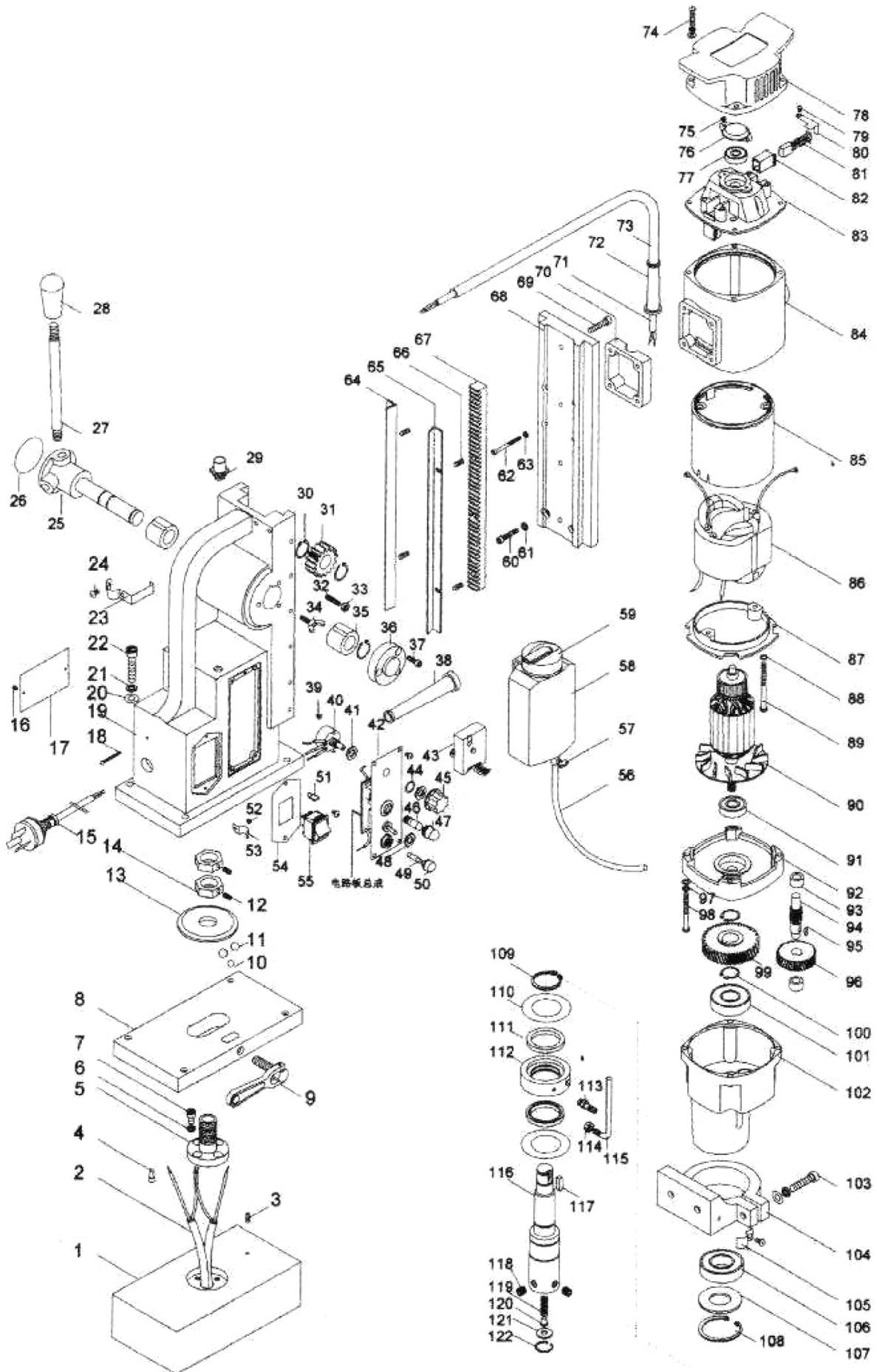
Recomendações Gerais

- Armazene o equipamento em local seco e protegido contra umidade.
- Não utilize o equipamento ao ar livre durante chuva.
- Antes da operação, realize inspeção e limpeza do equipamento.
- Verifique regularmente possíveis folgas em componentes móveis.
- Desligue o equipamento utilizando o interruptor liga/desliga após o uso.
- Em pausas prolongadas, desconecte o equipamento da rede elétrica.
- Realize inspeções e manutenções periódicas preventivas.

Importante

Deve existir um responsável pela conservação, inspeção e manutenção do equipamento.

10. VISTA EXPLODIDA



Nº	DESCRIÇÃO	QTD
1	Base magnética	1
2	Bobina elétrica base magnética	2
3	Parafuso	1
4	Pino	1
5	Parafuso de conexão	1
6	Molas	4
7	Parafuso sextavado	4
8	Placa de conexão	1
9	Alavanca de ajuste fino	1
10	Esfera	1
11	Esfera	2
12	Pino	2
13	Arruela	1
14	Porca	2
15	Plug	1
16	Rebite	2
17	Etiqueta	1
18	Parafuso	1
19	Bloco de máquinas	1
20	Arruela lisa	4
21	Conjunto de molas	4
22	Parafuso sextavado	4
23	Suporte do reservatório	1
24	Parafuso	2
25	Alça metálica	1
26	Etiqueta	1
27	Alavanca	3
28	Cabo da alavanca	3
29	Proteção do cabo de força	1
30	Anel de pressão	3
31	Engrenagem de cremalheira	1
32	Parafuso	5
33	Parafuso com cabeça	5
34	Parafuso borboleta	1
35	Bucha de aço	2

Nº	DESCRIÇÃO	QTD
36	Tampa plástica	1
37	Parafuso	3
38	Tampa plástica	1
39	Parafuso	2
40	Potenciômetro de rotação	1
41	Porca	1
42	Painel de comando do magnetismo	1
43	Potenciômetro de rotação	1
44	Arruela	1
45	Botão	1
46	Lâmpada	1
47	Acrílico	1
48	Porca	1
49	Fusível	1
50	Tampa do porta fusível	1
51	Tubo termoplástico	1
52	Parafuso	1
53	Porta fio	1
54	Capa de interruptor	1
55	Botão do interruptor	1
56	Mangueira plástica	1
57	Registro	1
58	Reservatório de lubrificante	1
59	Tampa reserv. De lubrificação	1
60	Parafuso sextavado	4
61	Arruela de pressão	2
62	Parafuso	4
63	Arruela de pressão	4
64	Guia fixa de latão	1
65	Guia fixa de latão	1
66	Parafuso de fixação das guias	4
67	Cremalheira do cursor	1
68	Placa de fixação da furadeira	1
69	Parafuso	1
70	Suporte intermediário	1

Nº	DESCRIÇÃO	QTD
71	Cabo	1
72	Proteção do cabo	1
73	Conduite espiral	1
74	Parafuso sextavado	4
75	Parafuso m5-10	2
76	Protetor do rolamento	1
77	Rolamento	1
78	Tampa superior	1
79	Parafuso 4x10	2
80	Tampa do porta escova	2
81	Escova de carvão	2
82	Porta escova	2
83	Mancal traseiro do motor elétrico	1
84	Carcaça do motor	1
85	Isolador de carcaça	1
86	Bobina elétrica	1
87	Tampa da bobina	1
88	Arruela de pressão	2
89	Parafuso sextavado	2
90	Induzido do motor	1
91	Rolamento	1
92	Mancal intermediário do motor	1
93	Rolamento-bucha mancal do motor	2
94	Engrenagem pinhão	1
95	Chaveta	1
96	Engrenagem coroa do pinhão	1
97	Arruela de pressão	1
98	Parafuso	1
99	Engrenagem coroa principal	1
100	Anel de pressão	2
101	Rolamento	1
102	Carcaça do redutor	1
103	Parafuso	1
104	Suporte de fixação da furadeira	1
105	Suporte de fixação de mangueira	1

Nº	DESCRIÇÃO	QTD
106	Rolamento	1
107	Arruela de pressão	1
108	Anel de pressão	1
109	Anel de pressão	1
110	Arruela	1
111	Anel de encosto	1
112	Mancal de lubrificação	1
113	Engate	1
114	Porca	1
115	Batente	1
116	Eixo do cone morse	1
117	Chaveta	1
118	Parafuso	1
119	Mola	1
120	Pino	1
121	Arruela	1
122	Anel de pressão	1

GALZER

Acesse o nosso site www.galzer.com.br
e conheça **toda a nossa linha de produtos.**