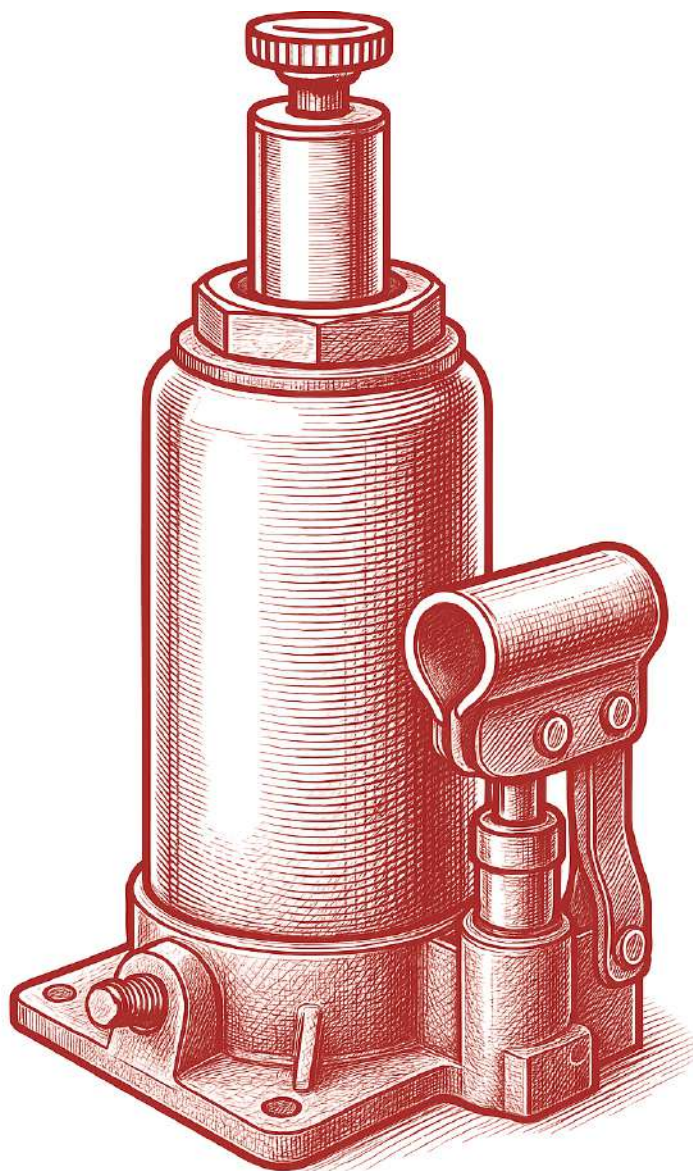


# GALZER

## MACACO HIDRÁULICO

### MANUAL DE INSTRUÇÕES



ESTE MANUAL CONTÉM INSTRUÇÕES DE  
INSTALAÇÃO, USO E CUIDADOS.

LEIA COM ATENÇÃO E SEMPRE UTILIZE OS  
EQUIPAMENTOS DE PROTEÇÃO INDIVIDUAIS (EPIS)



[WWW.GALZER.COM.BR](http://WWW.GALZER.COM.BR)

O  
B  
R  
I  
G  
A  
D  
O

# PELA PREFERÊNCIA!

Parabéns pelo seu novo produto, GALZER! estamos felizes em ter você como nosso cliente e vamos nos esforçar para oferecer a você os melhores produtos e serviços da indústria da solda. Nossa companhia desenvolveu este manual de instruções para que você saiba operar o nosso produto com segurança e praticidade.

Para a GALZER a sua satisfação e segurança na operação dos nossos produtos é a nossa principal preocupação. Portanto, é essencial você separar um tempo para ler todo o manual, especialmente as instruções de segurança, elas evitarão que você se acidente durante o uso do produto. Fizemos todos os esforços para fornecer instruções precisas, desenhos e fotografias do produto na confecção deste manual.

Devido ao nosso esforço constante para trazer os melhores produtos, podemos fazer algumas melhorias que não se reflete no manual. Contudo, se você tiver dúvidas sobre o que lê neste manual ou sobre o produto que recebeu, verifique se há uma versão mais recente em nosso site ou entre em contato com o nosso suporte.

**GALZER**

## **TERMO DE GARANTIA**

A GALZER garante ao Comprador/Usuário que seus equipamentos são fabricados com rigoroso controle de qualidade, assegurando pleno funcionamento e características adequadas, desde que instalados, operados e mantidos conforme as orientações descritas no manual de instruções correspondente a cada produto.

A GALZER compromete-se a substituir ou reparar quaisquer partes ou componentes de seus equipamentos que, em condições normais de uso, apresentem falhas decorrentes de defeitos de material ou fabricação durante o período de garantia designado para cada modelo.

Reiteramos nosso compromisso com os direitos previstos em lei, garantindo reparo ou substituição de partes ou componentes que apresentem vícios ou defeitos de fabricação identificados após a compra, conforme os termos descritos neste documento.

### **Exclusões da Garantia:**

Esta garantia não cobre:

1. Equipamentos GALZER ou componentes que tenham sido alterados ou submetidos a uso incorreto.
2. Danos causados por acidentes, transporte inadequado, condições atmosféricas adversas, instalação ou manutenção inadequada
3. Intervenções técnicas realizadas por pessoas não autorizadas ou não habilitadas pela GALZER.
4. Uso do equipamento fora das aplicações para as quais foi projetado e fabricado.

### **Despesas de Transporte:**

Os custos de embalagem e transporte (ida e volta) de equipamentos que necessitem de serviços técnicos da GALZER, realizados em suas instalações e cobertos pela garantia, serão de responsabilidade e risco do Comprador/Usuário, no regime Balcão.

### **Validade e Período de Garantia:**

Este termo de garantia é válido a partir da data de emissão da nota fiscal de venda, emitida pela GALZER ou por um revendedor autorizado GALZER.

O período de garantia é de 3 (três) meses, sendo 3 (três) meses de garantia legal.

# 1. INTRODUÇÃO



**IMPORTANTE: Leia atentamente este manual antes do primeiro uso.**

Este manual contém informações essenciais para a operação segura e eficiente do seu Macaco Hidráulico Galzer. Conheça as aplicações, limitações e riscos do equipamento antes de utilizá-lo. Guarde este documento para consultas futuras.

O equipamento foi projetado para a elevação de veículos e utilitários. Qualquer outro uso é considerado inadequado, e a responsabilidade por danos ou ferimentos será exclusivamente do usuário.

Ao receber o produto, verifique se houve danos ocorridos durante o transporte. Caso encontre qualquer problema, entre em contato com o revendedor ou a assistência técnica.

## 2. INSTRUÇÕES DE SEGURANÇA

A não observância das seguintes instruções pode resultar em danos ao equipamento, ao veículo e acidentes graves.

- **NUNCA exceda a capacidade de carga** especificada para o seu modelo de macaco.
- **NUNCA trabalhe embaixo de um veículo** sustentado apenas pelo macaco hidráulico. Utilize sempre suportes adequados, como cavaletes ou tripés.
- **Utilize o macaco APENAS na posição vertical** e sobre uma superfície firme e plana.
- **NÃO movimente o veículo** enquanto ele estiver suspenso.
- Em caso de qualquer irregularidade, **suspenda o uso imediatamente** e procure uma assistência técnica autorizada.

## 3. ORIENTAÇÕES DE OPERAÇÃO E SEGURANÇA

### Proteção Pessoal

- Utilize sempre Equipamentos de Proteção Individual (EPIs) adequados à atividade, como luvas, óculos de segurança e botas.
- Use protetores auriculares para se proteger de ruídos excessivos.

### Preparação e Manuseio

- O macaco deve ser posicionado sob os pontos de elevação corretos do veículo. Consulte o manual do seu veículo em caso de dúvida.
- A carga deve estar sempre centralizada na cabeça de apoio do macaco para garantir a estabilidade.
- Antes de elevar, certifique-se de que o veículo está com o freio de estacionamento acionado, em uma superfície plana e sem passageiros.
- Bloqueie as rodas que permanecerão no chão com calços apropriados para evitar movimentações acidentais.
- Não eleve mais de uma roda por vez.
- Mantenha crianças e outras pessoas afastadas da área de trabalho.

## 4. ESPECIFICAÇÕES TÉCNICAS

O macaco possui estrutura de aço e válvula de segurança. As especificações para cada modelo são:

Código	Capacidade de Carga	Altura Mínima	Altura Máxima	Peso
2378	2 Toneladas	158mm	283mm	1,9kg
2380	3 Toneladas	185mm	328mm	2,4kg
2382	5 Toneladas	185mm	345mm	2,9kg
2384	10 Toneladas	205mm	378mm	4,6kg
2386	20 Toneladas	235mm	420mm	7,8kg

## 5. INSTRUÇÕES DE OPERAÇÃO

### Passo a Passo para Elevação

1. Verifique o nível do óleo antes de iniciar.
2. Afrouxe os parafusos da roda que será trocada, mas não os remova completamente.
3. Posicione o macaco sob o ponto de elevação indicado no manual do veículo.
4. Gire o fuso de aproximação (ver pág. 7) no sentido anti-horário até que a cabeça de apoio (ver pág. 7) encoste no veículo.
5. Feche a válvula de alívio (ver pág. 7), girando-a firmemente no sentido horário com a alavanca. Verifique se está bem fechada, para que o sistema hidráulico funcione corretamente.
6. Encaixe a alavanca e bombeie para elevar o veículo até que o pneu perca o contato com o solo.
7. Posicione os cavaletes de segurança e somente então realize a troca do pneu.

### Passo a Passo para Descida

1. Após fixar o pneu com as mãos, retire todas as ferramentas que estiverem sob o veículo.
2. Com a alavanca, gire a válvula de alívio (ver pág. 7) lentamente no sentido anti-horário (não mais que 3 voltas) para abaixar o veículo.
3. Quando o pneu estiver completamente apoiado no chão, remova o macaco e os cavaletes.
4. Aperte firmemente os parafusos da roda com uma chave de roda.
5. Retire os calços das outras rodas.

## 6. MANUTENÇÃO E ARMAZENAMENTO

### Limpeza e Lubrificação

1. Mantenha o macaco limpo e guardado em ambiente seco.
2. A cada 3 meses, lubrifique as partes móveis como pistões, fuso de aproximação e eixos.

### Armazenamento

1. Para guardar, abaixe completamente o pistão e o fuso, e feche a válvula de alívio.
2. Armazene e transporte o macaco sempre na posição vertical para evitar vazamentos de óleo.

### Inspeção e Reparos

1. Inspeção o equipamento regularmente em busca de vazamentos, danos ou desgaste.
2. Qualquer reparo ou ajuste deve ser realizado por uma assistência técnica autorizada.

### Manutenção do Óleo

1. Para adicionar ou substituir o óleo, posicione o macaco na vertical com o pistão totalmente abaixado.

2. Remova a tampa de vedação da câmara de óleo (ver pág. 7), complemente o nível apenas com óleo hidráulico de boa qualidade e recoloque a tampa.
3. O óleo deve ser trocado anualmente. O uso de óleo inadequado pode danificar o equipamento e invalidar a garantia.

## 7. RESOLUÇÃO DE PROBLEMAS

Siga as instruções do manual em caso de problemas.

Entre em contato com a Assistência Técnica GALZER se:

- O problema persistir.
- Surgirem dúvidas sobre a operação ou segurança.

Whatsapp

31 9574-1521



SAC

31 2567-8820



### Como Retirar Ar do Sistema (Sangria)

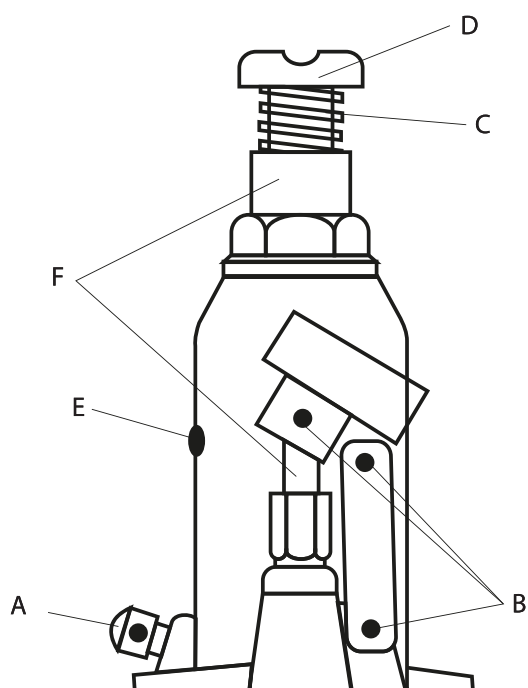
O acúmulo de ar no sistema pode impedir o funcionamento correto do macaco. Para resolver:

1. Gire a válvula de alívio (ver pág. 7) no máximo 3 voltas para a esquerda (sentido anti-horário).
2. Com a válvula aberta, bombeie a alavanca várias vezes para expelir o ar.
3. Feche a válvula de alívio (ver pág. 7) girando-a para a direita (sentido horário). O macaco deve voltar a operar normalmente.

Problema	Causa Provável	Solução
O macaco não levanta a carga.	<ol style="list-style-type: none"> <li>1. Carga acima da capacidade.</li> <li>2. Ar no sistema hidráulico.</li> <li>3. Válvula de alívio não está fechada.</li> <li>4. Baixo nível de óleo.</li> </ol>	<ol style="list-style-type: none"> <li>1. Use um macaco de maior capacidade.</li> <li>2. Retire o ar do sistema.</li> <li>3. Feche a válvula firmemente.</li> <li>4. Complete o nível do óleo.</li> </ol>
O macaco não atinge a altura máxima.	<ol style="list-style-type: none"> <li>1. Baixo nível de óleo.</li> <li>2. Ar no sistema hidráulico.</li> </ol>	<ol style="list-style-type: none"> <li>1. Complete o nível do óleo.</li> <li>2. Retire o ar do sistema.</li> </ol>
O macaco não desce completamente.	<ol style="list-style-type: none"> <li>1. Ar no sistema hidráulico.</li> <li>2. Válvula de alívio emperrada.</li> </ol>	<ol style="list-style-type: none"> <li>1. Retire o ar do sistema.</li> <li>2. Libere e lubrifique a válvula.</li> </ol>
O macaco não desce com peso sobre ele.	<ol style="list-style-type: none"> <li>1. Válvula de alívio ainda fechada.</li> </ol>	<ol style="list-style-type: none"> <li>1. Abra a válvula de alívio com firmeza.</li> </ol>

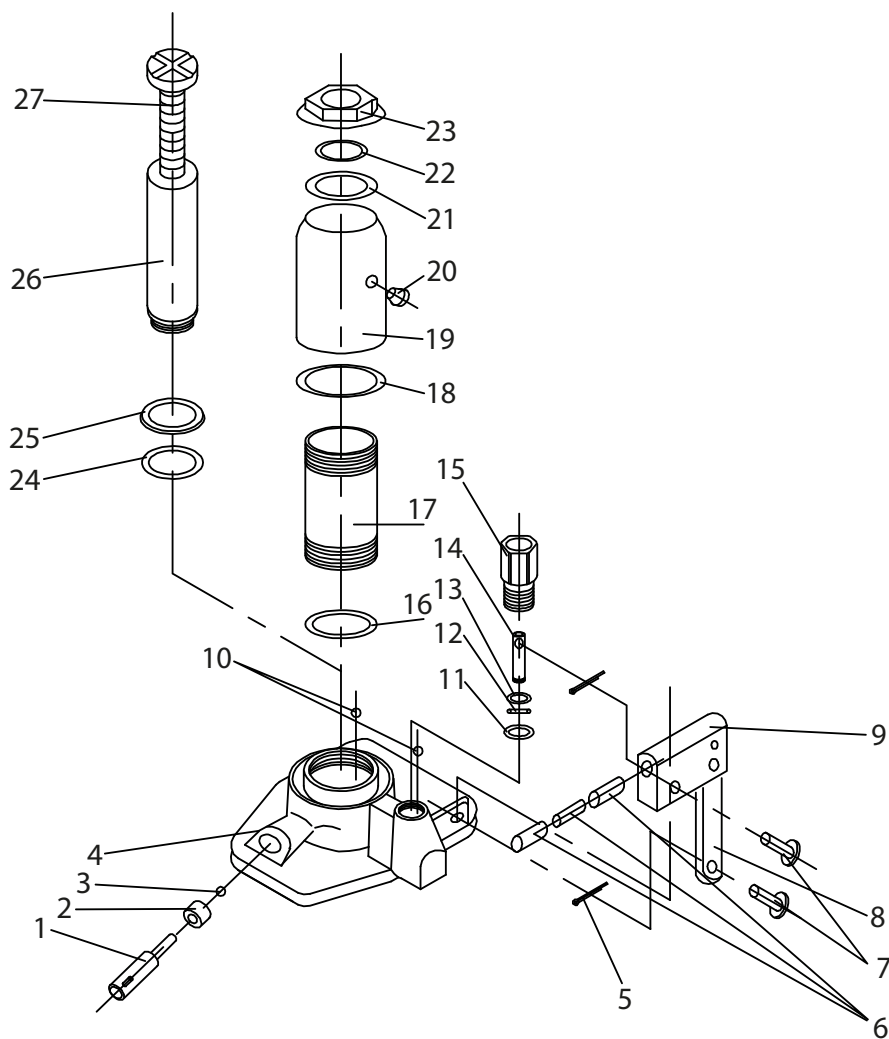
## 8. COMPONENTES

### Diagrama e Vista Explodida



- A- Válvula de alívio
- B- Eixo das talas
- C- Fuso de aproximação
- D- Cabeça de apoio
- E- Tampa de vedação da câmara de óleo
- F- Pistões

### Lista de Peças



Número	Peça
1	Válvula de alívio
2	Suporte da esfera da válvula de alívio
3	Esfera de aço
4	Base
5	Pino
6	Cabos
7	Pinos da alavanca
8	Tala da alavanca
9	Alavanca
10	Esfera de aço (PAR)
11	Arruela
12	Anel O-ring
13	Retentor
14	Pistão da alavanca
15	Capa rosqueada do pistão
16	Retentor
17	Cilindro hidráulico
18	Retentor do cilindro
19	Tanque do óleo
20	Plugue do óleo
21	Retentor
22	Anel O-ring
23	Porca superior
24	Anel O-ring
25	Retentor
26	Pistão principal
27	Fuso de aproximação



# **GALZER**

Acesse nosso site: **WWW.GALZER.COM.BR**  
E conheça todos os produtos!