

# **GALZER**

## **MANUAL DE INSTRUÇÕES**

### **PISTOLA DE PINTURA ELÉTRICA**

PISTOLA DE PINTURA ELÉTRICA - PY



ESTE MANUAL CONTÉM INSTRUÇÕES DE  
INSTALAÇÃO, USO E CUIDADOS.



LEIA COM ATENÇÃO E UTILIZE SEMPRE OS  
EQUIPAMENTOS DE PROTEÇÃO INDIVIDUAL (EPIS).

[WWW.GALZER.COM.BR](http://WWW.GALZER.COM.BR)

O  
B  
R  
I  
G  
A  
D  
O

# PELA PREFERÊNCIA!

Parabéns pelo seu novo produto, Galzer! Estamos felizes em tê-lo como nosso cliente e nos esforçaremos para oferecer os melhores produtos e serviços da indústria da solda. Nossa empresa desenvolveu este manual de instruções para que você possa operar o produto com segurança.

Pra nós, a sua satisfação e segurança na operação dos nossos produtos são a nossa principal preocupação. Portanto, é essencial você separar um tempo para ler todo o manual, especialmente as instruções de segurança, pois elas evitarão que você se acidente durante o uso do produto. Fizemos todos os esforços para fornecer instruções precisas, desenhos e fotografias do produto durante a confecção deste manual.

Devido ao nosso esforço constante para trazer os melhorias produtos, podemos fazer algumas melhoras que não se reflete no manual. Contudo, se você tem dúvida sobre o que lê neste manual ou com o produto que você recebeu, verifique se há uma versão mais recente em nosso site ou entre em contato com o nosso suporte.

**GALZER**

## TERMO DE GARANTIA

A Galzer garante ao Comprador/Usuário que seus equipamentos são fabricados com rigoroso controle de qualidade, assegurando pleno funcionamento e características adequadas, desde que instalados, operados e mantidos conforme as orientações descritas no manual de instruções correspondente a cada produto.

A Galzer compromete-se a substituir ou reparar quaisquer partes ou componentes de seus equipamentos que, em condições normais de uso, apresentem falhas decorrentes de defeitos de material ou fabricação durante o período de garantia designado para cada modelo.

Reiteramos nosso compromisso com os direitos previstos em lei, garantindo reparo ou substituição de partes ou componentes que apresentem vícios ou defeitos de fabricação identificados após a compra, conforme os termos descritos neste documento.

### **ESTA GARANTIA NÃO COBRE:**

Equipamentos Galzer ou componentes que tenham sido alterados ou submetidos a uso incorreto.

Danos causados por acidentes, transporte inadequado, condições atmosféricas adversas, instalação ou manutenção inadequada.

Intervenções técnicas realizadas por pessoas não autorizadas ou não habilitadas pela Galzer.

Uso do equipamento fora das aplicações para as quais foi projetado e fabricado.

### **DESPESAS DE TRANSPORTE:**

Os custos de embalagem e transporte (ida e volta) de equipamentos que necessitem de serviços técnicos da Galzer, realizados em suas instalações e cobertos pela garantia, serão de responsabilidade da Galzer.

### **VALIDADE E PERÍODO DE GARANTIA:**

Este termo de garantia é válido a partir da data de emissão da nota fiscal de venda, emitida pela Galzer ou por um revendedor autorizado.

O período de garantia é de 3 (três) meses.



**SAC:** (31) 9574-1521



**(31) 2567-8820**

# INTRODUÇÃO

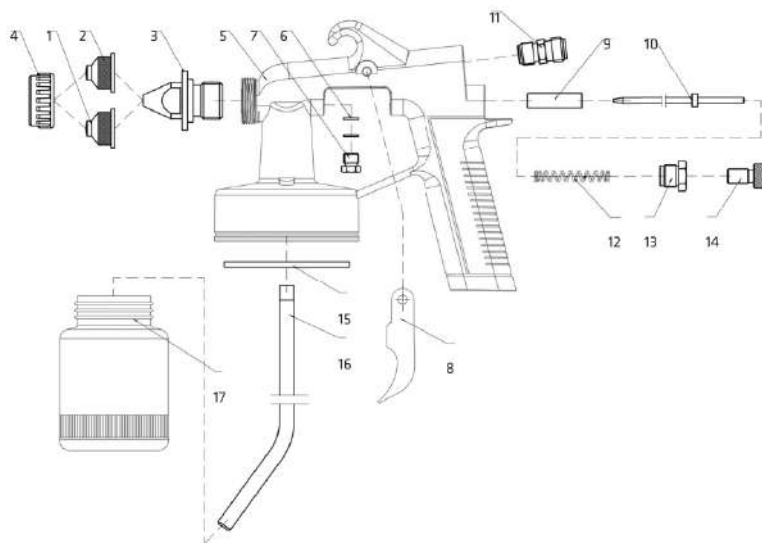
Desenvolvida para oferecer um acabamento profissional. Com bico de tripla ação, a pistola permite aplicação de tinta de forma vertical, horizontal e circular, garantindo cobertura uniforme e rápida. Com o reservatório de 800 ml, é possível pintar até 15 m<sup>2</sup> em 10 minutos—ideal para móveis, paredes, portas, grades e pequenos reparos.

## INSTRUÇÕES DE SEGURANÇA

1. Durante a utilização da pistola de pintura elétrica, é obrigatório o uso de óculos de proteção, luvas e máscara respiratória. Esses equipamentos evitam o contato direto com respingos de tinta, solventes e vapores que podem causar irritações, reações na pele ou intoxicações. Sempre opere em locais bem ventilados. Pintar em espaços fechados, sem ventilação, pode causar acúmulo de gases e afetar a saúde do operador.
2. Muitos produtos utilizados no processo, como tintas e diluentes, são inflamáveis. Por isso, mantenha o equipamento longe de fontes de calor, faíscas, chamas ou cigarros. Não utilize o produto em locais com risco de ignição e nunca opere próximo a pessoas que estejam fumando. Durante a aplicação, é essencial manter distância segura de tomadas, ferramentas metálicas energizadas ou outros dispositivos que possam gerar faíscas.
3. Jamais utilize combustíveis ou cilindros de gás como fonte de ar. O uso inadequado desses elementos pode causar graves acidentes.
4. Antes de realizar qualquer manutenção, ajuste ou limpeza, certifique-se de que o equipamento está completamente desconectado da energia elétrica. Verifique regularmente o funcionamento do gatilho e a integridade geral da pistola. Inspecione se todos os componentes estão firmemente fixados e sem folgas. Para garantir a durabilidade e a segurança, utilize apenas peças de reposição, bicos e acessórios originais recomendados pelo fabricante.
5. Evite o uso de solventes agressivos, especialmente os à base de hidrocarbonetos pesados. Esses produtos podem reagir quimicamente com partes internas do equipamento, como componentes de alumínio e zinco, provocando corrosão e perda de funcionalidade.

6. Por fim, nunca realize alterações na estrutura da ferramenta. Qualquer modificação na configuração original compromete a segurança, afeta o desempenho e invalida a garantia do produto. Para um funcionamento seguro e duradouro, siga sempre as instruções deste manual.

## COMPONENTES



|          |                                |           |                                |
|----------|--------------------------------|-----------|--------------------------------|
| <b>1</b> | Bocal de ar (cilindros).       | <b>10</b> | Agulha.                        |
| <b>2</b> | Bocal de ar (redondo).         | <b>11</b> | Entrada de ar.                 |
| <b>3</b> | Bico.                          | <b>12</b> | Mola da agulha.                |
| <b>4</b> | Anel de fixação.               | <b>13</b> | Parafuso de fixação da agulha. |
| <b>5</b> | Corpo da pistola.              | <b>14</b> | Parafuso de ajuste do fluido.  |
| <b>6</b> | Junta de vedação da agulha.    | <b>15</b> | Junta do corpo.                |
| <b>7</b> | Parafuso de fixação da agulha. | <b>16</b> | Mangueira de fluido.           |
| <b>8</b> | Gatilho.                       | <b>17</b> | Copo.                          |
| <b>9</b> | Subconjunto da agulha.         |           |                                |

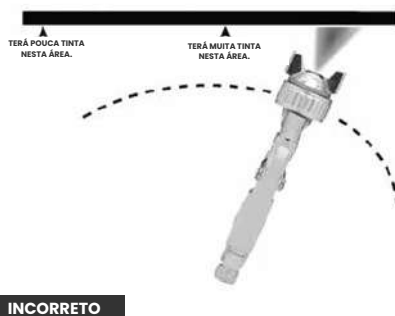
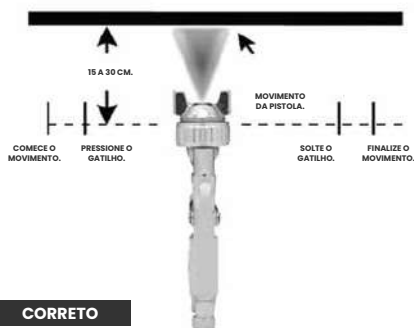
# INSTRUÇÕES DE USO

## PREPARANDO O EQUIPAMENTO:

1. Utilizando um filtro dilua a tinta utilizando um solvente para evitar entupimentos. Com o material já filtrado, encha o frasco com no máximo 800 ml e fixe-o na pistola, certificando-se de que esteja bem firme e vedado.
2. Em seguida, conecte a mangueira do compressor de ar à entrada de ar da pistola.
3. Antes de iniciar a pintura na superfície final, realize um teste de pulverização em um papelão, posicionando a pistola a uma distância de 15 a 30 cm. Gire totalmente o parafuso regulador de tinta para a direita. Em seguida, abra o regulador gradualmente, girando para a esquerda, enquanto pressiona o gatilho, até obter o padrão de jato desejado.

## APLICAÇÃO DA TINTA:

1. Durante a aplicação, mantenha a pistola sempre em ângulo reto com a superfície, movimentando-a de forma paralela e constante, conforme ilustrado a baixo.



## LIMPEZA E CUIDADOS

1. Remova o bico de pintura e mergulhe-o em um recipiente com solvente. Com o auxílio de uma escova, limpe cuidadosamente o bico para eliminar qualquer resíduo acumulado.
2. Utilize uma escova com solvente para remover a tinta da parte externa da pistola. Em seguida, passe um pano limpo umedecido com solvente em toda a superfície da ferramenta, garantindo uma limpeza completa.
3. Retire o frasco da pistola, descarte a tinta restante e adicione uma pequena quantidade de solvente. Recoloque o frasco na pistola, agite suavemente e repita esse processo até que o interior do reservatório esteja totalmente limpo.
4. Com o frasco ainda com solvente, conecte-o à pistola e acione o gatilho para pulverizar, promovendo a limpeza do circuito interno. Repita esse procedimento utilizando solvente limpo, até que o jato saia completamente transparente.
5. Ao final da limpeza, aplique óleo lubrificante para máquinas nas juntas da pistola. Esse cuidado ajuda a preservar os componentes móveis, reduz o atrito e evita o desgaste prematuro das peças.

## ESPECIFICAÇÕES TÉCNICAS

|                                |              |
|--------------------------------|--------------|
| <b>TENSÃO</b>                  | 127 ou 220 V |
| <b>POTÊNCIA NOMINAL:</b>       | 650 W        |
| <b>FLUXO MÁXIMO</b>            | 0,4 l/min    |
| <b>ENERGIA DE PULVERIZAÇÃO</b> | 105 W        |
| <b>PRESSÃO DE TRABALHO</b>     | 2 bar        |
| <b>VISCOSIDADE MÁXIMA:</b>     | 130 DIN-Sec  |
| <b>CAPACIDADE:</b>             | 800 ml.      |
| <b>DIÂMETRO DO BICO</b>        | 2,5 mm       |
| <b>COMPRIMENTO DO CABO:</b>    | 1.5 metros   |



| PROBLEMA                                      | CAUSA                                  | SOLUÇÃO   |
|---|--|---|
| <b>Tinta escorrendo.</b>                      | Tinta muito diluída.                   | Adicione tinta.   |
|   | Ajuste do spray.                       | Reduza a vazão de tinta utilizando o parafuso de ajuste.  |
|   | Movimento muito lento.                 | Mova a pistola mais rápido.                               |
|   | O gatilho permanece pressionado.       | Realize uma limpeza.                                      |
|   | Pistola muito próxima.                 | Afaste a pistola.   |
| <b>A saída de tinta é fraca ou irregular.</b> | Tinta pouco diluída.                   | Adicione solvente.  |
|   | Ajuste do spray.                       | Aumente a vazão de tinta utilizando o parafuso de ajuste. |
|   | Movimento muito rápido.                | Mova a pistola lentamente.                                |
|   | Pistola entupida.                      | Realize uma limpeza.                                      |
|   | Pistola muito distante.                | Aproxime a pistola.                                       |
| <b>A tinta não cobre.</b>                     | A tinta não está totalmente diluída.   | Adicione solvente.  |
|   | Tinta espessa, viscosidade muito alta. | Filtre e adicione solvente.                               |
|   | Pistola entupida.                      | Realize uma limpeza.                                      |
|   | Mangueira travada.                     | Substitua a mangueira de ar.                              |
|   | Filtro de ar entupido.                 | Troque o filtro.  |
|   | Passagem de tinta espessa.             | Filtre a tinta, se necessário use um filtro ou uma tela.  |
|   | O frasco não fixa corretamente.        | Realize uma limpeza.                                      |

# **GALZER**

Acesse: **WWW.GALZER.COM.BR**  
e conheça todos os produtos!

**IMPORTADO POR:** GALZER IMPORTAÇÃO E EXPORTAÇÃO LTDA.

**CNPJ:** 38.658.832/0003-34

**FABRICADO NA CHINA**