



MANUAL DE INSTRUÇÃO



Equipamento de Proteção Individual

FURADEIRA COM BASE MAGNÉTICA N45-1

GALZER

OBRIGADO PELA SUA PREFERÊNCIA!!

Parabéns pelo seu novo produto GALZER, estamos feliz em ter você como nosso cliente e vamos nos esforçar para oferecer a você os melhores produtos e serviços da indústria da solda. Nossa companhia desenvolveu este manual de instruções para que você saiba operar o nosso produto com segurança e praticidade.

Para a GALZER a sua satisfação e segurança na operação dos nossos produtos é a nossa principal preocupação. Portanto é essencial você separar um tempo para ler todo o manual, especialmente as instruções de segurança, elas evitarão você de se acidentar durante o uso do produto. Fizemos todos os esforços para fornecer instruções precisas, desenhos e fotografias do produto durante a confecção deste manual.

Devido ao nosso esforço constante para trazer os melhores produtos, podemos fazer alguma melhoria que não se reflete no manual. Contudo, se você está com dúvida sobre o que você lê neste manual ou com o produto que você recebeu, em seguida, verifique se há uma versão mais recente em nosso site ou entre em contato com o nosso suporte.

TERMO DE GARANTIA

A GALZER, garante ao comprador/usuário que seus equipamentos são fabricados sob rigoroso controle de qualidade, assegurando o seu funcionamento e características, quando instalados, operados e mantidos conforme orientado pelo manual de instrução respectivo à cada produto.

A GALZER garante a substituição ou reparo de qualquer parte ou componente de equipamento fabricado pela GALZER em condições normais de uso, que apresenta falha devido a defeito de material ou por fabricação, durante o período da garantia designado para cada tipo ou modelo de equipamento.

A GALZER reitera seu compromisso com os termos de garantia do consumidor previstos em lei. Oferecemos reparo e/ou substituição de quaisquer partes ou componentes abrangidos por este material publicitário quanto à vícios e outros defeitos de fabricação identificados após a compra.

Esta garantia não cobre qualquer equipamento GALZER ou parte ou componente que tenha sido alterado, sujeito a uso incorreto, sofrido acidente ou dano causado por meio de transporte ou condições atmosféricas, instalações ou manutenções impróprias, intervenção técnica de qualquer espécie realizada por pessoa não habilitada ou não autorizada pela GALZER ou aplicação diferente a que o equipamento foi projetado e fabricado.

A embalagem e despesas transporte/frete - ida e volta de equipamento que necessite de serviço técnico GALZER considerado em garantia, a ser realizado nas instalações da GALZER, correrá por conta e risco do comprador/usuário - Balcão.

O presente termo de garantia passa a ter validade, somente após a data de emissão da nota fiscal da venda, emitida por GALZER e/ou revendedor GALZER. O período de garantia é de 3 (três) meses legal a **Furadeira Elétrica de Base Magnética N45-1.**

CERTIFICADO DE GARANTIA

MODELO: FURADEIRA ELÉTRICA COM BASE MAGNÉTICA N45-1

NÚMERO DE SÉRIE: _____

INFORMAÇÕES DO CLIENTE

EMPRESA: _____

TELEFONE: _____

E-MAIL: _____

MODELO: FURADEIRA ELÉTRICA COM BASE MAGNÉTICA N45-1

NÚMERO DE SÉRIE: _____

OBSERVAÇÃO: _____

REVENDEDOR _____

NOTA FISCAL: _____

Prezado cliente, Solicitamos o preenchimento e envio desta ficha que permitirá a BRAX conhecê-lo o melhor para que possamos lhe atender e garantir a prestação do serviço de assistência técnica com o elevado padrão de qualidade Brax.

Favor enviar para:

GALZER R. Isaurina de Mendes Souza, 13 - Canadá, Contagem - MG, CEP: 32013-320

Tel: (31) 2567-8820 At.: Assistência Técnica

ATENÇÃO: O rompimento do lacre de segurança acarretará perda automática da garantia do equipamento.

Não serão cobertas garantia por mau uso do equipamento.

FURADEIRA COM BASE MAGNÉTICA

Fixação por atração eletromagnética com base duplo magnetismo, ajustável em cerca de 60° para ângulo de rotação e 8mm no sentido longitudinal. Força de atração de 18.000N. Luz indicativa no painel quando eletroímã ativado. Furadeira para brocas cone morse e mandril para brocas anulares com lubrificação interna. Pode ser utilizado mandril B 16 com adaptador.

CARACTERÍSTICAS

- Fresas anulares = de Ø 13 mm a Ø 45 mm
- Brocas cone morse CM2 = de Ø 6,5 mm a Ø 23 mm
- Redutor de cone morse 2-1 = Ø 5 mm a Ø 14 mm
- Brocas helicoidais (comum) = de Ø 3 mm a Ø 16 mm
- Percurso máximo = 180 mm
- Profundidade de corte (Fresas anulares) = 50 mm



ANTES DE USAR A MÁQUINA, LEIA O MANUAL.

Caso o equipamento apresente alguma não conformidade, entrar em contato com a Assistência Técnica Direta da Galzer.

A garantia é perdida imediatamente ao se utilizar a máquina fora das instruções deste manual.

FALE COM A ASSISTÊNCIA 

ADVERTÊNCIAS



Antes de começar a operar a máquina, verifique a instalação elétrica do local, cabos e extensões.



Não ligue esta máquina em ambientes de alta temperatura. A temperatura ideal é de 10 a 40C°.



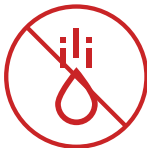
Não utilize a máquina de estiver com alguma parte danificada, cabo, mangueira ou qualquer outra coisa.



Deixe a máquina fora do alcance de crianças!



Utilize o EPI para operar a máquina.



Mantenha o equipamento protegido contra umidade e chuva.



Não use a máquina em ambiente onde a condição for de poluição com poeira condutora no ar ou gás corrosivo no ar.

Orientações

- Ruído excessivo pode provocar danos á audição. Utilize sempre protetores auriculares como forma de proteção;
- Nunca trabalhe com luvas, mãos e roupas molhadas, ou em ambientes alagados ou sob chuva;
- Nunca toque nenhuma parte do corpo nos cabos de saída de energia do inversor;
- O eletro magnetismo emitido pela máquina, causa interferência em aparelhos marca passo ou similares;
- Nunca toque nenhuma parte do corpo nos cabos de saída de energia do inversor;
- Nunca movimente o equipamento de solda pelos cordões elétricos, tocha ou pela garra obra;
- Utilize equipamento de proteção respiratória;
- Utilize exaustor ou ventilador junto com o equipamento para que os fumos e os gases provenientes da solda fiquem longe da respiração do operador;
- Utilize equipamento de proteção respiratória;
- Mantenha os visitantes afastados do local de trabalho.



NUNCA UTILIZE O EQUIPAMENTO EM LOCAIS QUE CONTENHAM PRODUTOS INFLAMÁVEIS OU EXPLOSIVOS.

ESPECIFICAÇÕES TÉCNICAS

Dimensão e Peso:

Peso:
23KG

Dimensão base:
204x102x62mm (CxLxA)

Peso Líquido:
15KG

Tensão de Entrada:
AC220V 50/60Hz

Potência:
1200w

Força Magnética:
18.000N

Corte:

Diâmetro Máximo:
45mm(aço)

Curso Vertical:
180mm

Rotação Variável:
0 - 350 r/min

Profundidade do Corte:
50mm

A capacidade de perfuração indicada no quadro Características são para brocas anulares que proporcionam grande economia de tempo e energia, pois cortam apenas um anel ao redor do furo, gerando um resíduo sólido. Por não serem maciças as brocas anulares exigem do operador cuidados especiais, caso contrário podem quebrar. **Brocas anulares não são aconselhadas para perfuração em chapas tipo "Sandwich".**

Quando utilizar brocas anulares para furos em tubos é aconselhável não utilizar o pino piloto. Dessa maneira o disco de resíduo ficará dentro da broca anular e não dentro do tubo.

INSTRUÇÃO DE USO



ANTES DE LIGAR A MÁQUINA:

- Certifique-se que a furadeira está desligada e desconectada da tomada antes de montar e instalar as peças;
- Certifique-se que o local aonde a furadeira irá ser montada é completamente plana, sem nenhuma inclinação, detrito ou qualquer outro tipo de imperfeição!
- **NÃO OBEDECER ESTA INSTRUÇÃO PODE DANIFICAR A FURADEIRA, CONFIGURANDO MAL USO!**

1

Ajuste a Furadeira Magnética na posição em que ela precisa furar. **Coloque a broca adequada.**

2

Insira o plug na tomada, ligue o interruptor eletromagnético fazendo-o aderir a superfície do aço

3

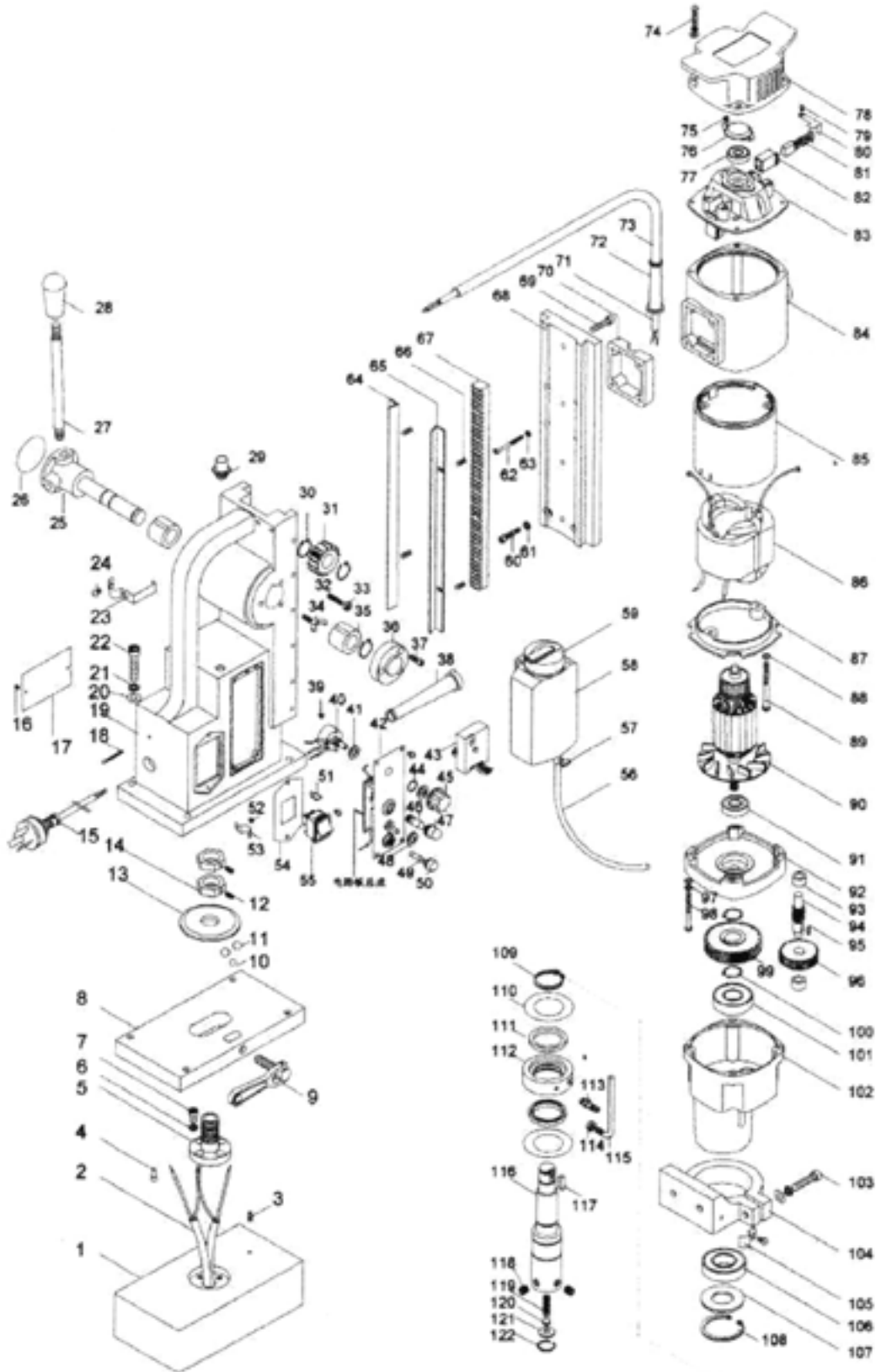
Solte a manivela da base magnética e ajuste a posição exata do furo. Gire e aperte bem a manivela

4

Ligue o botão da máquina. Ajuste a rotação ideal.

Utilizar sistema de lubrificação automático somente quando a Furadeira de Base Magnética for utilizada na posição horizontal. **Em outras posições, utilizar lubrificante spray ou em pasta.**

VISTA EXPLODIDA



Nº	Descrição	Qtde.
1	Base Magnética	1
2	Bobina Elétrica Base Magnética	2
3	Parafuso	1
4	Pino	1
5	Parafuso de conexão	1
6	Molas	4
7	Parafuso sextavado	4
8	Placa de conexão	1
9	Alavanca de Ajuste Fino	1
10	Esfera	1
11	Esfera	2
12	Pino	2
13	Arruela	1
14	Porca	2
15	Plug	1
16	Rebite	2
17	Etiqueta	1
18	Parafuso	1
19	Bloco de máquinas	1
20	Arruela lisa	4
21	Conjunto de molas	4
22	Parafuso sextavado	4
23	Suporte do reservatório	1
24	Parafuso	2
25	Alça metálica	1
26	Etiqueta	1
27	Alavanca	3
28	Cabo da alavanca	3
29	Proteção do cabo de força	1
30	Anel de pressão	3
31	Engrenagem da Cremalheira	1
32	Parafuso	5
33	Parafuso com cabeça	5
34	Parafuso borboleta	1
35	Bucha de aço	2
36	Tampa plástica	1
37	Parafuso	3
38	Tampa plástica	1
39	Parafuso	2
40	Potenciômetro de Rotação	1
41	Porca	1
42	Painel Comando do Magnetismo	1
43	Potenciômetro de Rotação	1
44	Arruela	1
45	Botão	1
46	Lâmpada	1
47	Acrílico	1
48	Porca	1
49	Fusível	1
50	Tampa do porta fusível	1
51	Tubo termoplástico	1
52	Parafuso	1
53	Porta fio	1
54	Capa de interruptor	1
55	Botão do interruptor	1
56	Mangueira plástica	1
57	Registro	1
58	Reservatório de lubrificante	1
59	Tampa reserv. de lubrificação	1
60	Parafuso sextavado	4
61	Arruela de pressão	2

Nº	Descrição	Qtde.
62	Parafuso	4
63	Arruela de pressão	4
64	Guia Fixa de Latão	1
65	Guia Fixa de Latão	1
66	Parafuso de Fixação das Guias	4
67	Cremalheira do cursor	1
68	Placa de Fixação da Furadeira	1
69	Parafuso	1
70	Suporte Intermediário	1
71	Cabo	1
72	Proteção do cabo	1
73	Conduite Espiral	1
74	Parafuso sextavado	4
75	Parafuso M5 - 10	2
76	Protetor do rolamento	1
77	Rolamento	1
78	Tampa superior	1
79	Parafuso 4x10	2
80	Tampa do porta escova	2
81	Escova de carvão	2
82	Porta escova	2
83	Mancal traseiro do motor elétrico	1
84	Carcaça do motor	1
85	Isolador de carcaça	1
86	Bobina elétrica	1
87	Tampa da bobina	1
88	Arruela de pressão	2
89	Parafuso sextavado	2
90	Induzido do motor	1
91	Rolamento	1
92	Mancal intermediário do motor	1
93	Rolamento-Bucha Mancal do Motor	2
94	Engrenagem Pinhão	1
95	Chaveta	1
96	Engrenagem Coroa do Pinhão	1
97	Arruela de pressão	1
98	Parafuso	1
99	Engrenagem Coroa Principal	1
100	Anel de pressão	2
101	Rolamento	1
102	Carcaça do redutor	1
103	Parafuso	1
104	Suporte de fixação da furadeira	1
105	Suporte de fixação da Mangueira	1
106	Rolamento	1
107	Arruela de pressão	1
108	Anel de pressão	1
109	Anel de pressão	1
110	Arruela	1
111	Anel de Encosto	1
112	Mancal de Lubrificação	1
113	Engate	1
114	Porca	1
115	Batente	1
116	Eixo do Cone Morse	1
117	Chaveta	1
118	Parafuso	1
119	Mola	1
120	Pino	1
121	Arruela	1
122	Anel de pressão	1

MANUTENÇÃO

- A furadeira de com base magnética deve ser colocada em um local seco para evitar umidade. Não deve ser usado ao ar livre em dias de chuva para evitar a pane elétrica;
- O trabalho de inspeção de limpeza é necessário antes de usar a furadeira. Partes do movimento da furadeira devem ser ajustadas para garantir que não haja afrouxamento;
- Desenvolva o hábito de desligar a furadeira utilizando o botão liga / desliga. Quando o pessoal de operação descansar ou por muito tempo desligue a energia para evitar o superaquecimento e queimar o motor.
- Deve haver uma pessoa responsável pelo uso e conservação, inspeção e manutenção regular.
- Evite mudar a direção de perfuração rapidamente. Isso pode causar danos à furadeira.

GALZER IMPORTAÇÃO E EXPORTAÇÃO LTDA.

R. Isaurina de Mendes Souza, 13 - Canadá, Contagem
- Minas Gerais
CEP: 32015-280



31 2567-8820



vendas@galzer.com.br

Conheça nossas outras linhas de produtos.

www.galzer.com.br